

Πρόγραμμα Νέοι Δημοσιογράφοι για το περιβάλλον



Νέοι Δημοσιογράφοι
για το περιβάλλον

Η ομάδα μας



Μαθητές/τριες:

Ιωάννα Μιχαήλ Δ2

Δέσποινα Μουλιστάνου Δ3

Αντρέας Ελευθερίου Δ2

Χριστόδουλος Χριστοδούλου Δ2

Αργυρώ Έκτορος Α1

Εκπαιδευτικός: Βάσω Παπασωζομένου (Βιολόγος)

Φωτογραφικό υλικό από τη δράση της ομάδας μας με θέμα
«Συνέπειες της καταστροφικής πυρκαγιάς στην Ορεινή Λάρνακα
και Λεμεσό στον τομέα της μελισσοκομίας»

Αρχικά, η ομάδα μας συναντήθηκε με το ξεκίνημα της σχολικής χρονιάς και αποφάσισε το θέμα με το οποίο θα ασχοληθεί. Η τεράστια πυρκαγιά στις 3 Ιουλίου 2021 στην Ορεινή Λάρνακα και Λεμεσό ήταν βαθιά χαραγμένη στη μνήμη όλων των μαθητών/τριών μας, αφού οι ίδιοι/ες, μαζί με τις οικογένειές τους, είχαν βιώσει αυτό το καταστροφικό γεγονός.

Έγινε αρχικά μια έρευνα για το μέγεθος της καταστροφής και αποφασίσαμε να διερευνήσουμε συγκεκριμένα το **πόσο επηρεάστηκε η μελισσοκομία της περιοχής**, γιατί όπως είναι γνωστό πριν τη μεγάλη καταστροφή άνθιζε στις περιοχές αυτές.

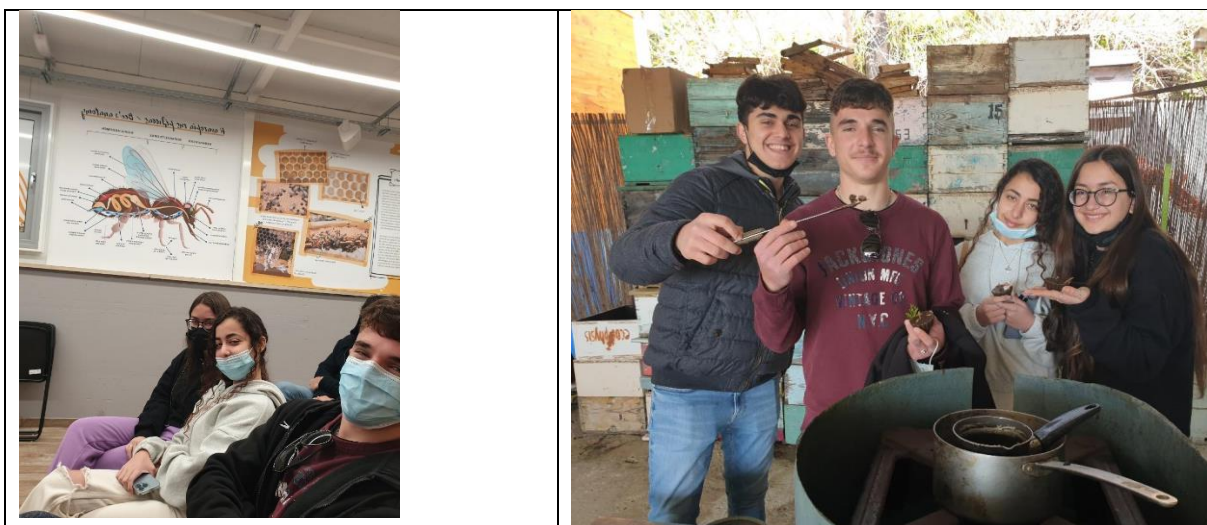
Επισκεφθήκαμε τα χωριά Ορά, Οδού, Αγίοι Βαβασινιάς και αντικρίσαμε το μέγεθος της καταστροφής. Αποκαρδιωτικό! Σύμφωνα με τα στοιχεία που δημοσιεύτηκαν από τη δορυφορική υπηρεσία χαρτογράφησης της Κομισιόν, μέσω του δορυφόρου Copernicus καταγράφηκαν 3.134 εκτάρια καμένη έκταση, 347 καμένα κτήρια κατοικιών, 2.366 καμένα εκτάρια δάσους και 2.482 εκτάρια καμένων γεωργικών εκτάσεων. Αντικρίσαμε ολόκληρες βουνοπλαγιές καμένες, σπίτια ισοπεδωμένα, χωριά με αλλοιωμένο χαρακτήρα και τη φύση δειλά δειλά να προσπαθεί να ανακάμψει. Η βιοποικιλότητα της περιοχής δέχθηκε το βαρύτερο πλήγμα. Οι ζωές των ανθρώπων σημαδεύτηκαν από τον τρόπο της καταστροφής για πάντα.





Για να ενημερωθούμε από τους ντόπιους μελισσοκόμους για το μέγεθος του πλήγματος της μελισσοκομίας στην περιοχή, συναντηθήκαμε με την κ. Γεωργία Σώσειλου, βιολόγο, μελισσοκόμο αλλά και διευθύντρια του κέντρου ecophys στο χωριό Βάβλα.

Εκεί, γνωρίσαμε καλύτερα τη ζωή των μελισσών, την προσφορά τους στο οικοσύστημα και τις απειλές που αντιμετωπίζουν. Επίσης, αφού μάθαμε πώς γίνεται η συλλογή και η επεξεργασία για συσκευασία του μελιού, γευτήκαμε όλα τα είδη μελιού της περιοχής, μάθαμε για τα πολλά μελισσοκομικά προϊόντα όπως κηραλοιφές, καλλυντικά με κερί μέλισσας, κεριά, σαπούνια, για τις υπερτροφές όπως τη γύρη, το βασιλικό πολτό, την πρόπολη. Επιπρόσθετα, είχαμε την ευκαιρία να δούμε από κοντά κυψέλη και να θαυμάσουμε τον μοναδικό κόσμο των μελισσών. Φεύγοντας, εκτιμήσαμε ακόμα περισσότερο τη σημασία του ωφέλιμου αυτού εντόμου στη διατήρηση της ζωής στον πλανήτη μας και θέσαμε ως στόχο μας να συνεισφέρουμε στην προστασία και διαίωνισή του, παρόλες τις δύσκολες συνθήκες.





Δοκιμή μελιού με γύρη, μιας σπουδαίας υπερτροφής!



Γύρη





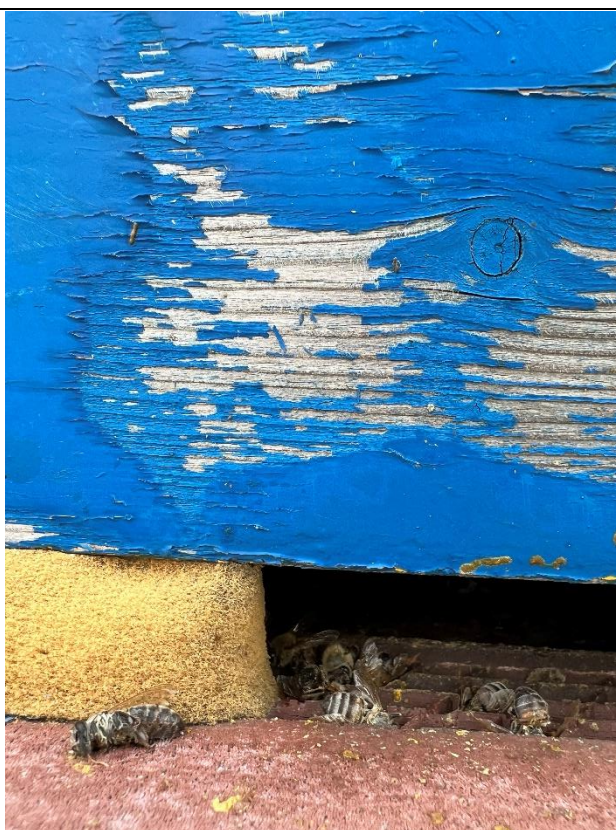
Κατασκευή κεριών από κερι
μέλισσας



Τρόπος
συλλογής
πρόπολης

Κατά την περιήγησή μας στις πυρόπληκτες περιοχές προσπαθήσαμε να βρούμε μέλισσα και να παρατηρήσουμε τη συμπεριφορά των μελισσών σε ένα τόσο πλέον φτωχό από ανθοφορία οικοσύστημα. Τα μέλισσα ήταν ελάχιστα σε σχέση με προηγούμενως και σύμφωνα με πληροφορίες που πήραμε από τηλεφωνική συνέντευξη με τον κ. Κώστα Χειμώννα, ντόπιο μελισσοκόμο με μακρόχρονη εμπειρία, το 75% της μελισσοκομίας έχει καταστραφεί μετά τη μεγάλη πυρκαγιά. Οι επαγγελματίες μελισσοκόμοι, παρόλη την στήριξη της κυβέρνησης δυσκολεύονται να ξαναδημιουργηθούν από τις στάχτες που άφησε πίσω της η πυρκαγιά. Ενθαρρυντική είναι όμως η ίδρυση του Κέντρου «Μέλισσα Ζωή» στην πυρόπληκτη Οδού με πρωτοβουλία της Τράπεζας Κύπρου και των Ροταριανών Ομίλων Κύπρου και με στόχο την περιβαλλοντική αναζωογόνηση και την επαναφορά της οικονομικής και επαγγελματικής ανάκαμψης των πυρόπληκτων περιοχών παραγωγής μελιού.

Συγκεκριμένα, το Κέντρο «Μέλισσα Ζωή» θα διευθύνεται από τις κοινότητες, στελεχωμένο από εκπαιδευμένο προσωπικό και με τη λειτουργία του θα εξασφαλιστεί πολύ ταχύτερα η ανάκτηση του πληθυσμού των μελισσών και των χαμένων κυψελών και ταυτόχρονα θα διασφαλιστεί η παραγωγή υψηλής ποιότητας κυπριακού μελιού. Ακόμη, το Κέντρο, θα συνδεθεί με παράλληλα εκπαιδευτικά προγράμματα και άλλες δραστηριότητες, για ευαισθητοποίηση της κοινής γνώμης για τον σημαντικό ρόλο της μέλισσας στο περιβάλλον. Απώτερος στόχος του Κέντρου θα είναι παροχή βοήθειας σε νέους ανθρώπους που ζουν στην περιοχή, για να συνεχίσουν να δραστηριοποιούνται επαγγελματικά στον τομέα της παραγωγής μελιού και άλλων προϊόντων. Παράλληλα, στοχεύει να δοθεί η απαραίτητη στήριξη στη φύση και τις κοινότητες, που υποφέρουν περιβαλλοντικά, οικονομικά και επαγγελματικά, να ζωντανέψουν ξανά.



Νεκρές
μέλισσες από
πιθανή αστία
μέσα σε
κυψέλη στις
γυμνές
βουνοπλαγιές
του χωριού
Ορά



Ο δημοσιογραφικός φακός μας
απαθανάτισε μια μέλισσα στην περιοχή να
κουβαλά την πολύτιμη γύρη με την οποία
τρέφεται.

Εμείς, ως μαθητές/τριες του Περιφερειακού Γυμνασίου και Λυκείου Λευκάρων νιώθουμε ότι έχουμε χρέος να ενημερωθούμε και να ενημερώσουμε για τη σημασία της μέλισσας στην αναγέννηση του κατεστραμμένου οικοσυστήματος της περιοχής μας, επομένως και στη διατήρηση της ζωής.